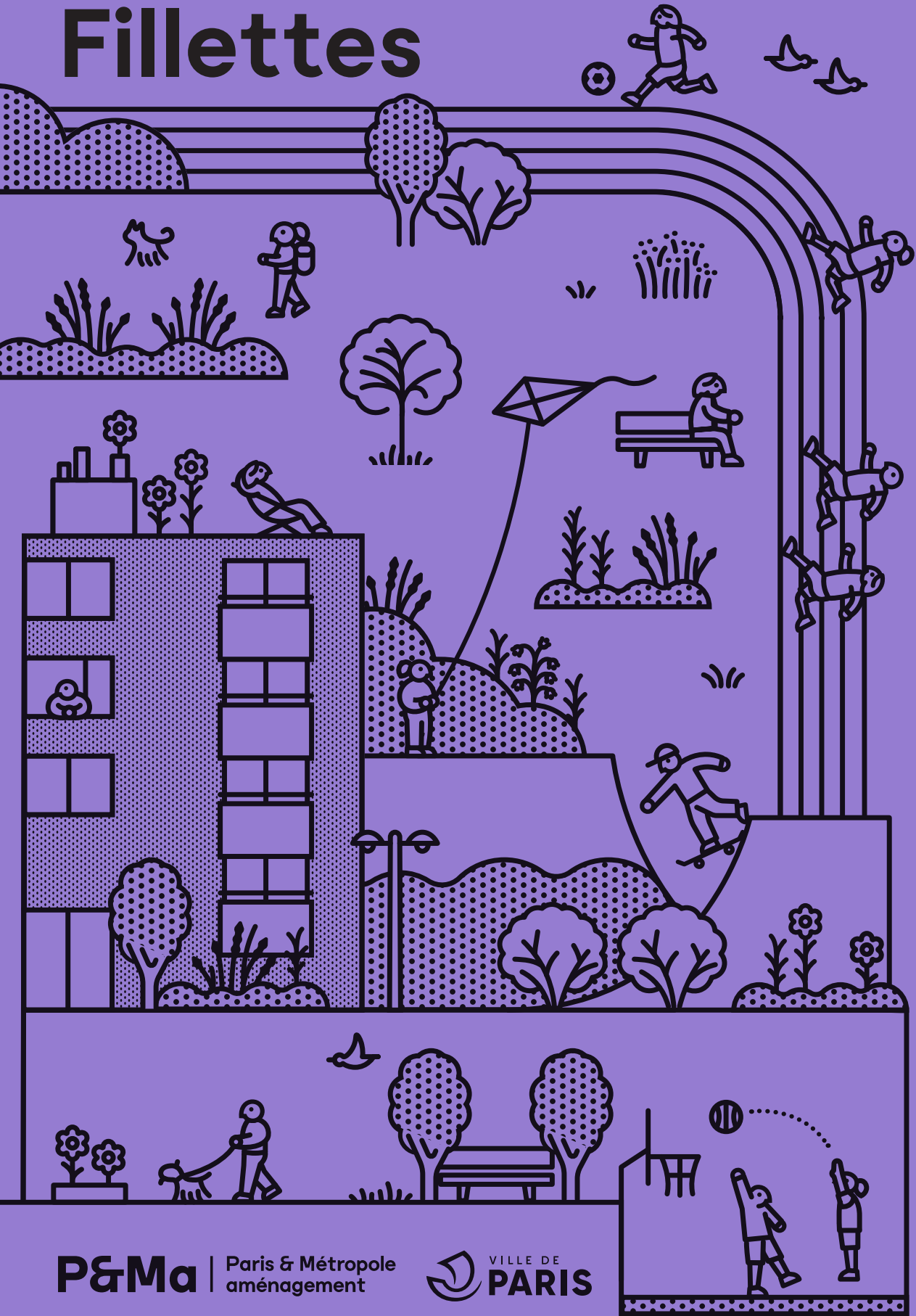


# Gare des Mines - Fillettes



Paris 18<sup>e</sup>

Refaire la ville pour y mieux vivre



# Poursuivre la grande ambition de Paris Nord-Est

Le Nord-Est parisien se transforme progressivement, depuis le début des années 2000, par le renouvellement de quartiers et par la mutation de grandes emprises logistiques et de service situées le long des voies ferrées.

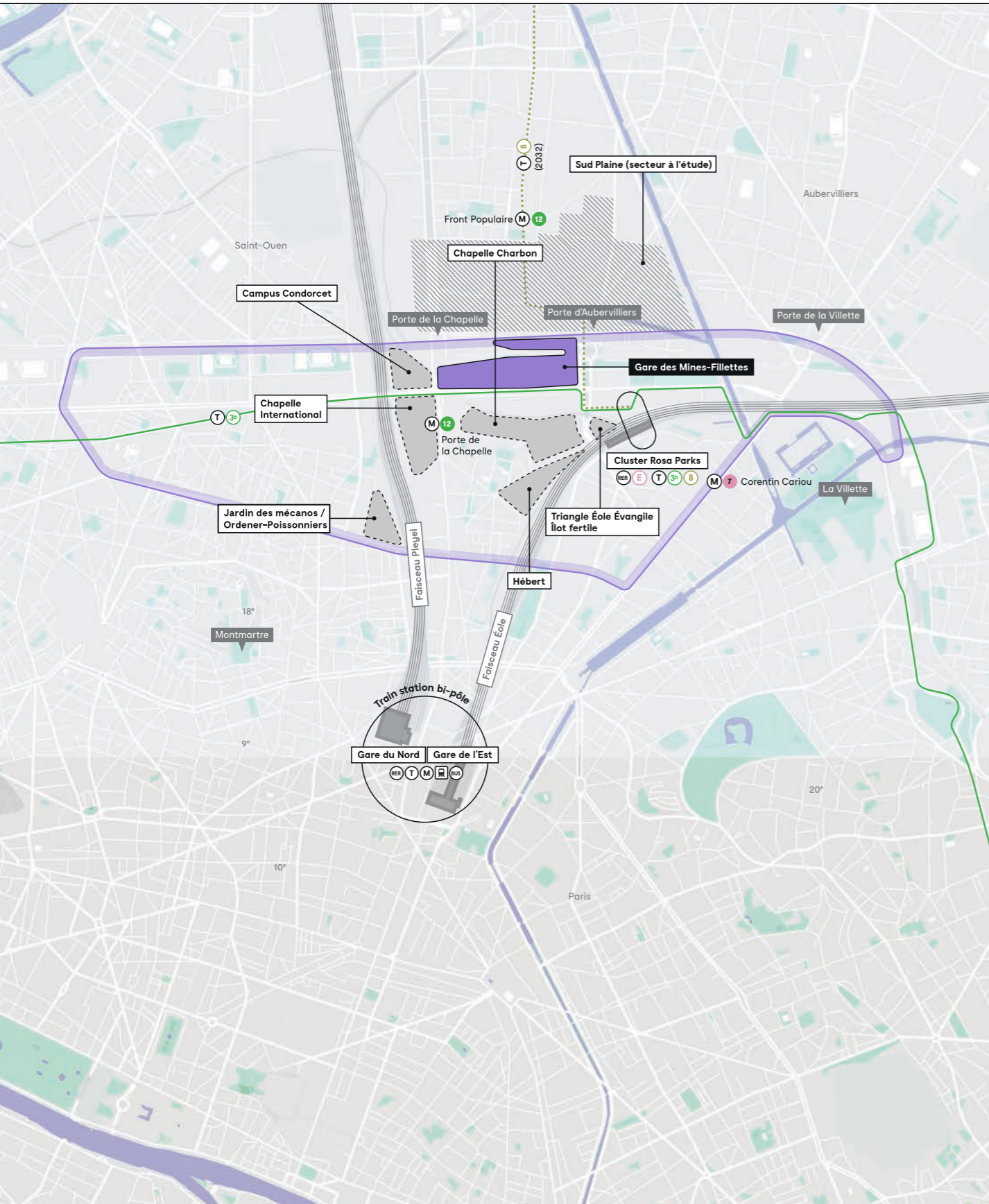
Ce renouveau s'accompagne d'une végétalisation très importante de l'espace urbain et intègre la transformation progressive du boulevard Périphérique en boulevard urbain apaisé, ponctué, en remplacement des portes routières, de nouvelles places faisant la part belle aux franchissements par les modes doux et à la végétalisation.

La ZAC Gare des Mines-Fillette est représentative de ce processus. Elle s'étend sur 20 ha de part et d'autre du boulevard Périphérique, entre les portes d'Aubervilliers et de la Chapelle. Son périmètre englobe au nord d'anciens terrains ferroviaires (gare des Mines) et, au sud, la cité Charles Hermite ainsi que plusieurs équipements sportifs.

Le projet d'aménagement apporte des réponses convergentes à des enjeux multiples : adaptation au changement climatique, évolutivité du bâti, développement économique et social, désenclavement et renouvellement du bâti ancien, mixité sociale, liaisons nord-sud intercommunales, création d'intensité urbaine sur le boulevard Ney et les portes requalifiées de la Chapelle et d'Aubervilliers. Lancé en 2019, il doit s'achever à l'horizon 2030.



# Contexte urbain



○ Périmètre Paris Nord-Est élargi

● Autres projets en cours

## Opérations d'aménagement

### MacDonald et Rosa Parks

Reconversion / extension de l'ancien entrepôt logistique Macdonald en quartier de logements, bureaux, équipements et commerces et création du pôle de transports intermodal Rosa Parks (RER E et T3b, extension du T8 à l'étude).

### ZAC Canal-Porte d'Aubervilliers

Aménagement des berges du canal Saint-Denis et jardins en quartier de logements, bureaux, équipements et commerces dont le centre commercial du Millénaire.

### Triangle Éole Évangile-Îlot Fertile

Programme mixte de logements et de commerces développé sur une ancienne parcelle d'activités de 1,3 ha.

### Chapelle International (2018 → 2023)

Transformation d'une emprise ferroviaire en un quartier de logements, bureaux et équipements - activités logistiques, ferme urbaine, data center - de 150 000 m<sup>2</sup>.

### Gare des Mines-Fillettes (2019 → 2030)

Salle omnisport Aréna (JO 2024), quartier mixte de 146 000 m<sup>2</sup> de logements, équipements, activités économiques et réhabilitation de la Cité Charles Hermite.

### Porte de la Chapelle (2022 → 2025)

Réaménagement de la rue et de la porte de la Chapelle pour créer une nouvelle promenade, une place et des continuités piétonnes et cyclables plus confortables et aisées vers St-Denis. Ouverture prévisionnelle du campus de Condorcet pour septembre 2025.

### Hébert (2019 → 2032)

Transformation d'une vaste emprise ferroviaire en un quartier mixte de 103 000 m<sup>2</sup>.

### Jardin des mécanos (2019 → 2029)

Transformation d'une ancienne friche ferroviaire en un quartier d'environ 72 000 m<sup>2</sup> de logements, bureaux et équipements, dont 4 000 m<sup>2</sup> de patrimoine réhabilité et plus de 2,1 ha d'espaces paysagers dont un jardin d'environ 1,5 ha.

### Sud Plaine (en projet)

Plaine Commune poursuivra bientôt l'aménagement du secteur des Entrepôts et magasins généraux de Paris. Les études pré-opérationnelles sont en cours.

## Connexions

Outre les stations de métro des portes de la Chapelle et d'Aubervilliers, la ZAC Chapelle Charbon est desservie par le tramway T3b (dit des Maréchaux) et par le RER E (Rosa Parks).

Le tramway T8 doit être prolongé de Saint-Denis-Porte de Paris à Rosa Parks, via la porte d'Aubervilliers à l'horizon 2031.



# Un Nord-Est parisien en mutation

## Nouvelles dynamiques entre les portes de la Chapelle et d'Aubervilliers

Aux abords de la Porte de la Chapelle, l'environnement de la Zac Gare des Mines est en pleine métamorphose.

### Chapelle International

Espaces Ferroviaires Aménagement a réemployé le foncier de l'ancienne gare de la Chapelle, sur le faisceau ferré Pleyel, pour créer un nouveau quartier de 7 hectares.

### Le campus Condorcet de Paris-Aubervilliers

occupera le site de l'ancienne gare Dubois. Il dispensera des formations de licence et de master professionnel de l'université Paris 1 Panthéon-Sorbonne. Plus de 4 000 personnes sont attendues à l'ouverture prévue à l'automne 2025. Il formera, avec le Campus d'Aubervilliers ouvert en 2019, l'un des tout premiers pôles universitaire de formation et recherche en sciences humaines et sociales à l'échelle mondiale.

### Chapelle Charbon

Avec son grand parc bordé de nouveaux bâtiments résidentiels, Chapelle Charbon vient achever le quartier de l'Évangile. Le parc sera bientôt accessible depuis le boulevard Ney par la rue du Pré, à deux pas de la rue de la Chapelle.

Du côté de la porte d'Aubervilliers, les mutations sont plus échelonnées mais non moins importantes.

### Le 19M

Le bâtiment a été inauguré en 2022 par son propriétaire Chanel. Le bâtiment de 25 500 m<sup>2</sup> accueille onze maisons d'art et une école de broderie, soit plus de 600 artisans, collaborateurs et apprentis. Sa vocation est de contribuer à pérenniser un patrimoine unique, parisien et français, inspiré par la Haute Couture, et de valoriser ces métiers exceptionnels.

### Le projet Sud Plaine

À Saint-Denis et Aubervilliers, le projet doit prolonger l'aménagement du site des entrepôts et magasins généraux de Paris (EMGP). Les élus de Plaine Commune entendent mettre en cohérence le développement de ce secteur avec celui du territoire parisien, en agissant sur la porosité, la mixité programmatique et la qualité environnementale, avec une extension significative de la trame verte et bleue. Le lancement des aménagements limitrophes avec Paris (gare des Mines) est prévue d'ici la fin de la décennie.

### Tramway T8

Le secteur Sud Plaine et la porte d'Aubervilliers seront desservis par le tramway T8 à partir de 2031.



## De la ceinture grise à la ceinture verte et des portes aux places

Les Ateliers du Périphérique, animés par l'APUR\*, ont réuni les parties prenantes de l'avenir du boulevard. En 2022, ils ont publié un livre blanc qui fait référence pour créer :

- Plus de liens, par des transports en commun et des modes doux.
- Plus de nature, à l'image d'un corridor vert, en végétalisant au maximum les parcelles libres, publiques ou privées, dans une bande de 500 m de part et d'autre de l'infrastructure.
- Plus de proximité, en passant de la servitude aux services, à l'échelle de la ville du 1/4 d'heure.

Ce grand projet de ceinture verte doit se réaliser progressivement, avec deux premières étapes. Dès 2024 sont prévus l'héritage de la voie olympique\*\*, la transformation de 5 portes en places et l'intensification des plantations sur les talus, terre-pleins centraux et voies latérales.

\* Atelier parisien d'urbanisme

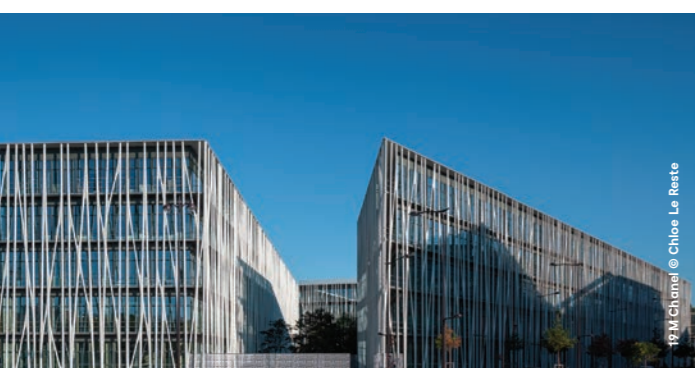
\*\* Le Périphérique fait partie des axes aménagés pour fiabiliser les temps d'accès aux compétitions. Une de ses voies, équipée pour permettre une gestion dynamique des flux, pourra par la suite être réservée au covoiturage, aux bus et aux taxis.

### La porte de la Chapelle fait partie des premières concernées

De premiers aménagements viendront améliorer les continuités piétonnes et cyclables avant des transformations plus complètes portant sur l'échangeur et les voies de desserte locales. En 2030, ces premières évolutions auront pris de l'ampleur avec notamment la livraison de projets urbains riverains, jusqu'à 22 portes transformées, la généralisation des 2x3 voies et, par endroits, la création de carrefours à feux pour faciliter les liaisons douces interquartiers. Un tel aménagement pourrait être envisagé à Gare des Mines, le boulevard périphérique étant à niveau sur cette section là.

### La porte de la chapelle réaménagée c'est :

- 2 pistes cyclables bidirectionnelles
- 2 parvis piétons (Aréna / Campus Condorcet)
- Ligne bus 38 prolongée terminus au Nord de la Porte
- Des ouvrages d'art nettoyés et mis en valeur par l'éclairage
- + 179 arbres
- + 385 m<sup>2</sup> de surfaces végétalisées (talus, jardinières)
- + 361 m<sup>2</sup> de pavés enherbés



# Le projet

Logements familiaux  
(activités / commerces en RDC)

Activités économiques  
Résidence hôtelière

Ligne de tramway T8 (2031)  
Lots, consultation en cours



# Réinvestir l'espace urbain

## La végétalisation de Paris Nord-Est (APUR)

■ Secteur d'aménagement incluant de nouveaux espaces verts

● Nouvelles plantations  
■ Talus du BP  
■ Parcs, squares et jardins

■ Emprise végétalisée dans les cœurs d'îlot  
■ Espaces à végétaliser à l'étude

### Recréer des liens

Comme la pièce d'un puzzle, la ZAC Gare des Mines-Fillettes prend place dans une transformation urbaine globale en créant des liens forts avec son environnement immédiat.

À l'est, l'Aréna dialogue avec le campus Condorcet ; son parvis s'ouvre sur une « porte devenant place » de la Chapelle, plus accueillante.

À l'ouest et au nord, une nouvelle polarité s'accroche à l'espace urbain en mutation de la porte d'Aubervilliers (place Skanderbeg) et anticipe le développement du secteur Sud Plaine.

Au centre, l'axe structurant (nord-sud) de la rue des Fillettes et la végétalisation des rives du boulevard Périphérique annoncent sa transformation.

Au sud, la cité Charles Hermite renouvelée, ouverte, et les nouveaux îlots qui la prolongent apportent de l'urbanité et de la transparence au boulevard Ney.

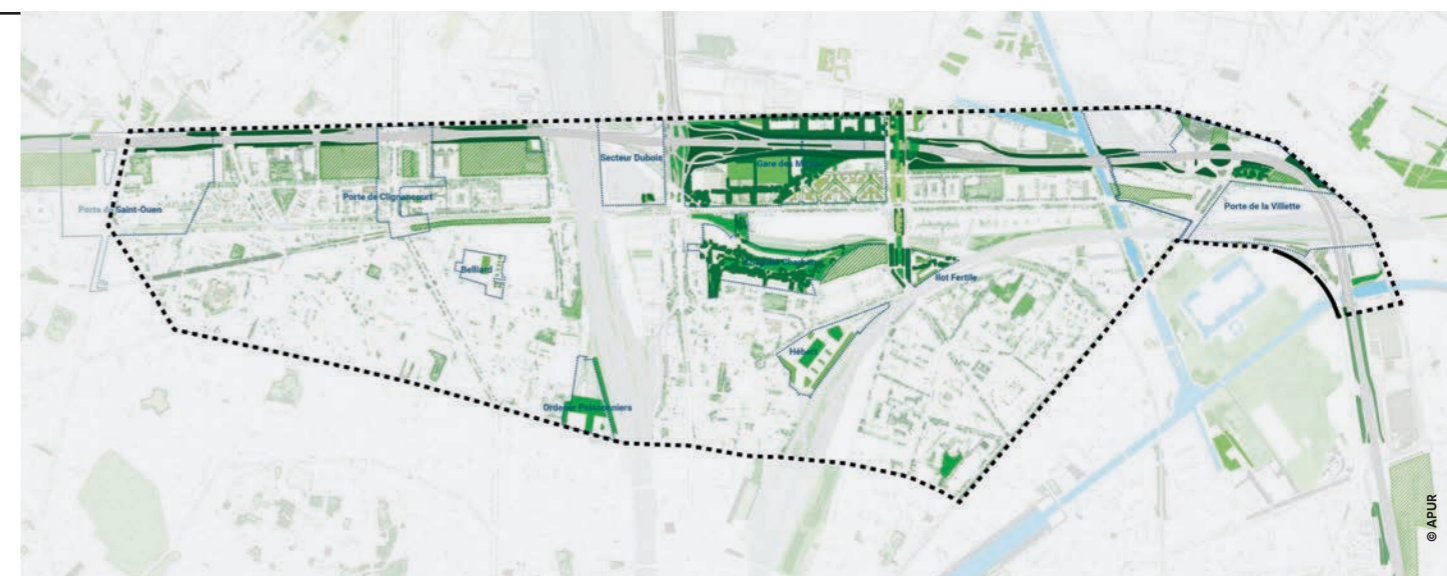
### Pour mieux vivre

L'opération d'aménagement crée des logements, recrée des équipements sportifs dans et autour de la nouvelle Aréna, introduit une offre de locaux productifs et tertiaires et accompagne la rénovation de la cité Charles Hermite. Les constructions neuves représentent environ 880 logements supplémentaires dont :

- 39% de BRS (Baux Réels Solidaires)
- 39% de logements sociaux spécifiques (étudiants...)
- 22% de logements libres

#### ↓ Vue aérienne de la ZAC en 2022

En raison de la construction de l'Aréna, deux terrains de football ont été repositionnés provisoirement au nord du boulevard Périphérique, le temps de reconfigurer ceux prévus au programme de la ZAC.



### Le végétal, figure emblématique du quartier

Ceinture verte, forêt linéaire ou corridor boisé, intégration des parcs et jardins dans un vaste réseau d'espaces verts, la végétalisation du territoire de Paris Nord-Est est un processus engagé de longue date auquel l'opération Gare des Mines-Fillettes apporte une contribution majeure. L'équipe de maîtrise d'œuvre pilotée par le paysagiste Michel Desvigne revendique le paysage comme principal

moteur de la transformation du site. Il est l'armature du projet, la figure emblématique du quartier. Il rend manifeste le processus de requalification urbaine, apporte une cohérence à l'ensemble, efface la rupture infrastructurelle. Le végétal participe à la résilience du territoire tout en l'inscrivant dans les continuités paysagères existantes à l'échelle du grand territoire de Paris Nord-Est.



# Au sud

## Générosité et diversité des espaces publics

Différents types d'espaces publics, accessibles ou non, structurent le projet d'aménagement :

**Les corridors boisés nord et sud**, installent ou renforcent une continuité écologique et paysagère le long du Périphérique et participent à sa végétalisation massive.

**Les places urbaines**, c'est-à-dire la place dite « centrale » et le parvis Alice Milliat (Aréna), assurent des fonctions de desserte et d'articulation tout en accueillant des usages variés (flânerie, animation, jeux..).

**La rue Charles Hermite**, est piétonnisée aux abords de la nouvelle place centrale. Végétalisée, elle devient un axe structurant pour les mobilités douces.

**Le square Charles Hermite**, qui possède un potentiel paysager important, doit être retraité pour une meilleure insertion à la trame des espaces publics futurs. Il se trouve dans l'axe d'un éventuel franchissement du boulevard Périphérique.

**La promenade plantée et les venelles**, accompagnent les parcours d'un foisonnement végétal et contribuent à constituer une façade paysagère des futurs bâtiments qu'elles desservent.

## Rénovation de la cité Charles Hermite

La cité Charles Hermite, construite dans les années 1930, compte près de 1 300 logements familiaux répartis dans 27 immeubles de 6 étages. Elle possède aussi 25 locaux commerciaux, une halte-garderie et l'équipement hospitalier La Pomme qui seront relogés ailleurs pour les besoins du projet. À l'inconfort des logements s'ajoute un fonctionnement introverti qui participe à son enclavement et à la faiblesse de son offre commerciale.

Dans le cadre du NPNRU\*, Paris Habitat réhabilitera son patrimoine entre 2024 et 2030. La cité bénéficiera aussi de la qualification urbaine apportée par l'opération d'aménagement, qui réciproquement pourra s'appuyer sur l'atout que constitue ce quartier existant. Les enjeux sont nombreux : confort et efficacité énergétique, maillage urbain, attractivité, mixité fonctionnelle et sociale, revitalisation des pieds d'immeuble... La halte garderie et l'équipement hospitalier la Pomme seront déplacés au profit d'une nouvelle liaison entre le groupe scolaire et le boulevard Ney. Ce nouvel axe ainsi que l'implantation d'un centre de santé sont à l'étude

\* Nouveau programme national de renouvellement urbain



## De nouveaux îlots résidentiels et serviciels

Entre le parvis de l'Aréna et la future place centrale, les nouveaux îlots, majoritairement résidentiels, s'implantent perpendiculairement au boulevard Ney, séparés par de généreuses venelles et par de vastes cœurs d'îlots privatifs et paysagers. Cette disposition favorise le confort des logements et ouvre des vues à hauteur de piéton entre les plots bâtis. L'occupation des socles sera double :

- Ceux donnant sur le boulevard Ney, y compris les rez-de-chaussée requalifiés des immeubles existants, offriront une animation commerciale de proximité et accueilleront des activités de l'économie sociale et solidaire.
- Ceux donnant sur la promenade accueilleront les activités tournées vers la vie du quartier (associations, coworking...) mais aussi des équipements sportifs (dojo, vestiaires des terrains extérieurs).

Les lots de logements sociaux et en BRS, S4 et S5, ont fait l'objet de consultations de maîtrise d'oeuvre en 2023 et 2024. Les équipes lauréates seront désignées en 2025, en février (S4) et à l'été (S5).

**Le lot S4** développé en co-maîtrise d'ouvrage par Paris Habitat et P&Ma comprend une résidence étudiante, un foyer de vie pour personnes en perte d'autonomie et un nouvel équipement sportif.

**Le lot S5** est développé par Elogie Siemp qui réalisera des logements étudiants, un foyer de jeunes travailleurs (pour le compte d'ICF la Sablière) et des logements familiaux pour la Foncière de la Ville de Paris.

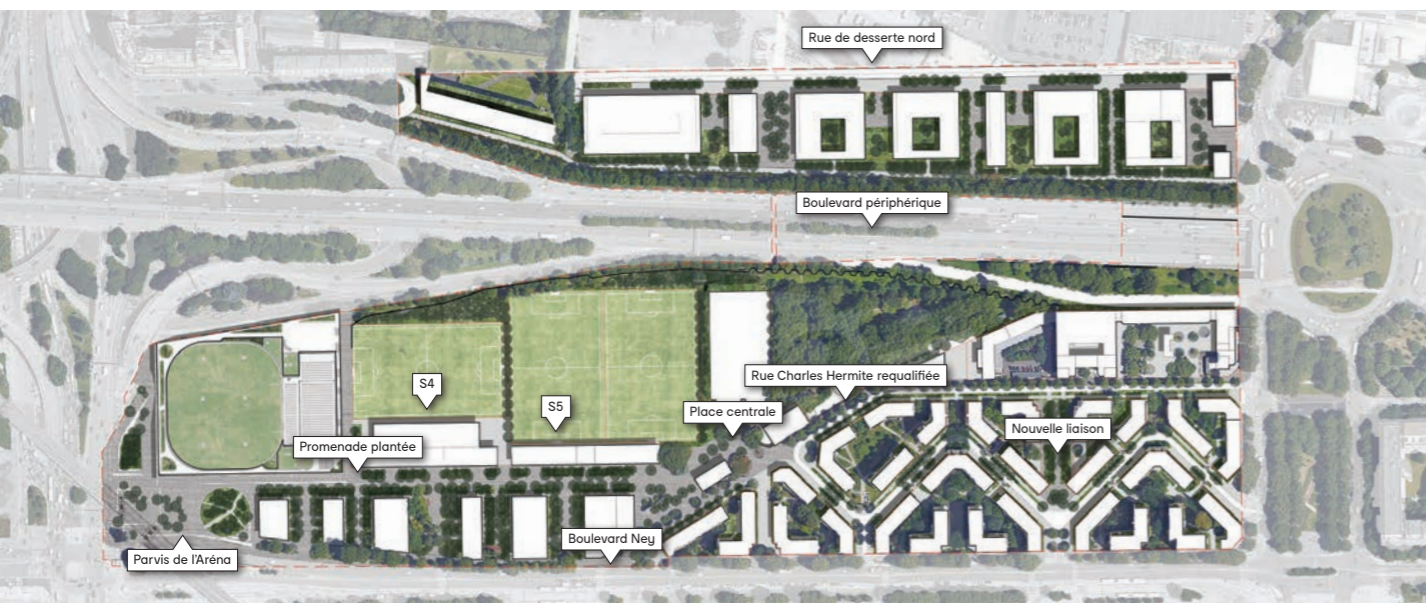
## L'Aréna, une vocation sportive réaffirmée

Le site du projet possède historiquement d'importants équipements sportifs qui seront maintenus (espace parisien de glisse) ou reconstruits après les travaux (trois terrains de grands jeux). Le quartier conservera ainsi une vocation sportive marquée.

Un soutien majeur à cette vocation est la venue de l'Aréna, construite par la Ville de Paris pour recevoir certaines épreuves des Jeux de Paris 2024.

L'Aréna accueillera des compétitions sportives de niveau national ou international, le Paris Basketball en résidence, mais aussi concerts, spectacles ou congrès.

Elle sera également ouverte sur le quartier, intégrant en son sein deux gymnases pour répondre aux besoins locaux, ainsi qu'une offre de loisirs et de commerces (2 600 m<sup>2</sup>).



Les espaces publics à l'horizon 2030

# Au nord

## L'origine du nom « Gare des Mines-Fillettes »

Dans sa partie nord, le projet réinvestit une partie des anciens terrains de la gare ferroviaire des Mines qui donne son nom à la ZAC. Le terme « Fillettes » désigne quant à lui l'axe qui reliait autrefois Aubervilliers et Paris à cet endroit ; des voies portent encore ce nom dans les deux villes. Une « bande urbaine » est développée entre un corridor boisé renforcé, qui la protège du boulevard Périphérique, et la limite communale nord de Paris, où se fera le maillage avec le futur quartier mixte de Sud Plaine. La résidence Valentin Abeille sera intégrée au quartier.

## Une nouvelle polarité ancrée sur la porte d'Aubervilliers

Les nouvelles constructions sont longées de part et d'autre par la rue Marteau prolongée et une voie cyclable, accessibles depuis l'entrée du site sur la place Skanderbeg / Porte d'Aubervilliers.

Cette entrée est matérialisée par les pavillons de l'ancienne gare, qui seront conservés, mis en valeur et dotés d'une placette. Ils sont occupés à titre transitoire depuis 2016, avec l'appui de la SNCF puis de Paris & Métropole Aménagement, par le collectif MU qui y anime la « Station Gare des Mines », laboratoire convivial et festif consacré aux scènes artistiques émergentes. Son maintien pérenne dans les lieux est à l'étude.

L'opération d'aménagement contribue ainsi à la mutation de la porte d'Aubervilliers, anticipant l'arrivée du tramway T8 et la mutation du territoire limitrophe au nord.

## Une vocation majoritairement économique

En raison de la proximité du boulevard Périphérique, ce secteur est principalement dédié à l'accueil d'activités économiques. Une seule exception concerne des logements étudiants (lot N4), par définition occupés pour de courtes durées et en lien direct avec la porte d'Aubervilliers. Par cette offre immobilière, l'opération d'aménagement entend poursuivre l'ouverture du territoire et le renforcement



La station MU © Titouan Measse



Photo: Vincent Pflumberg  
Perspective: MULLIE & PÉRIEUX + LOU KAT

des liens métropolitains en développant un programme d'activités économiques mixtes. Il s'agit de participer au renforcement de l'activité dans l'Est parisien en proposant l'implantation d'activités d'innovation et de fabrication, en soutenant les logiques de l'économie sociale et solidaire et enfin en réinterrogeant les dynamiques du parc tertiaire pour développer une offre s'appuyant sur les spécificités du territoire et prenant en compte les enjeux en matière d'emploi local. L'intégration des enjeux de transition écologique sera centrale dans le développement de ce nouveau secteur.

Ce programme s'inscrit dans la dynamique territoriale de l'Arc de l'innovation. Il fait pour partie écho à celui du 19M voisin, mais aussi à la politique de soutien à l'artisanat de qualité par le label « Fabriqué à Paris » décerné par la Ville de Paris.

Une attention particulière sera portée à l'animation des socles adressés sur la voie de desserte nord, par des commerces et restaurants mais aussi, par la valorisation et l'ouverture sur la rue des activités productives qui s'y implanteront.

## Réalisation des premiers lots

– **Le lot N4**, au bord de la place Skanderbeg, comprend une résidence étudiante (sociale) prévue dans un bâtiment de 50m de hauteur, environ 3 300m<sup>2</sup> d'activités et les pavillons historiques dans lesquels sera pérennisée La Station, lieu musical géré par le collectif MU déjà présent sur le site depuis 2016 dans le cadre d'une occupation transitoire. La RIVP a désigné en octobre 2024 l'équipe de maîtrise d'œuvre RAUM (mandataire) / PARAGES pour concevoir les 11 154 m<sup>2</sup> de programme.

– **Le lot N3**, voisin du précédent, développera 15 000 m<sup>2</sup> d'activités économiques (tertiaires et productives). Paris & Métropole Aménagement a lancé à l'automne 2023 une consultation auprès d'équipes comportant opérateurs, investisseurs, exploitants et maîtrise d'œuvre. L'intérêt de la programmation proposée par les équipes au regard des enjeux énoncés, la pertinence des réponses sur le volet réversibilité et enfin l'intégration des ambitions bioclimatiques de la Ville de Paris sont au cœur de cette consultation.

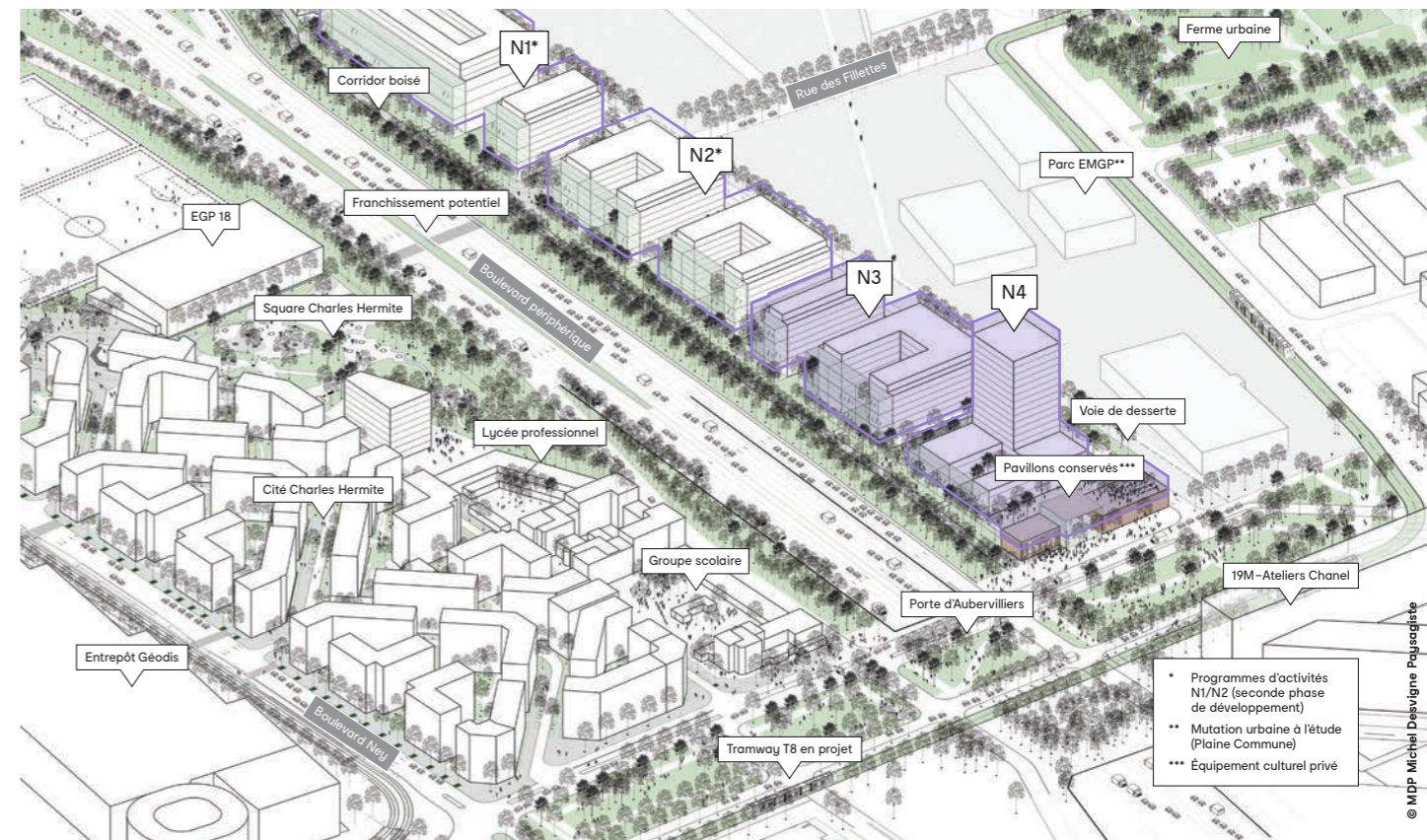
### ← Boulevard périphérique en 2050

La rue des Fillettes devient une transversale urbaine, supprimant la frontière physique et mentale que constitue le périphérique. Esquisse du collectif Holos dans le cadre de la consultation internationale sur le devenir des autoroutes, du boulevard périphérique et des voies rapides ou structurantes du Grand Paris par le Forum métropolitain du Grand Paris, 2018-2019.

## Première étape d'une mutation plus profonde

Le secteur nord est appelé à évoluer à moyen ou long terme en relation avec la transformation programmée de ses abords immédiats. La prochaine décennie est l'horizon possible de la transformation du boulevard Périphérique en voie urbaine apaisée. Dans ce nouveau contexte urbain, un franchissement à niveau du boulevard, pourra connecter la rue des Fillettes au nord et le square Charles Hermite au sud. En outre, la réduction des nuisances routières permettra alors d'envisager la transformation des locaux tertiaires en logements dans les étages.

La réversibilité du bâti est donc un enjeu majeur de la conception architecturale et urbaine dans une logique de pérennité du bâti. En particulier, dans un premier temps, les façades sud seront conçues comme des espaces tampons bioclimatiques, suffisamment spacieux pour accueillir des usages connexes aux activités tertiaires : micro-réunions, espaces de pause, cuisines... Ces volumes pourront être réaffectés à des usages plus résidentiels lors de la transformation en logements. Des coursives ou terrasses extérieures pourront également s'ajouter aux bâtiments.





# Enjeux bioclimatiques

## Des sols perméables et végétalisés

La place centrale accordée au paysage dans le projet répond en particulier aux enjeux bioclimatiques: atténuation de la chaleur par la présence des arbres, protection de la biodiversité par l'extension de la trame verte, perméabilité des sols et gestion des eaux de pluie pour préserver la ressource. Dans le périmètre de la ZAC, 7 hectares sont perméables et/ou végétalisés, soit 35% de l'emprise au sol de l'opération.

L'aménagement du parvis de l'Aréna, où il faut concilier ces enjeux environnementaux avec la présence de 8 000 visiteurs en jauge maximale lors de certains événements, est un cas d'école. Avec ses jardins de pluie, le projet paysager de Michel Desvigne pour cet espace public parvient à prendre en compte les contraintes souterraines (réseaux, érosion du gypse par l'eau).

## Une énergie renouvelable, la géothermie

P&Ma est accompagnée d'un AMO pour concevoir le schéma directeur carbone climat de l'opération d'aménagement. À partir de ce document de cadrage, qui tient compte des spécificités du contexte urbain local, elle définira les prescriptions à respecter par

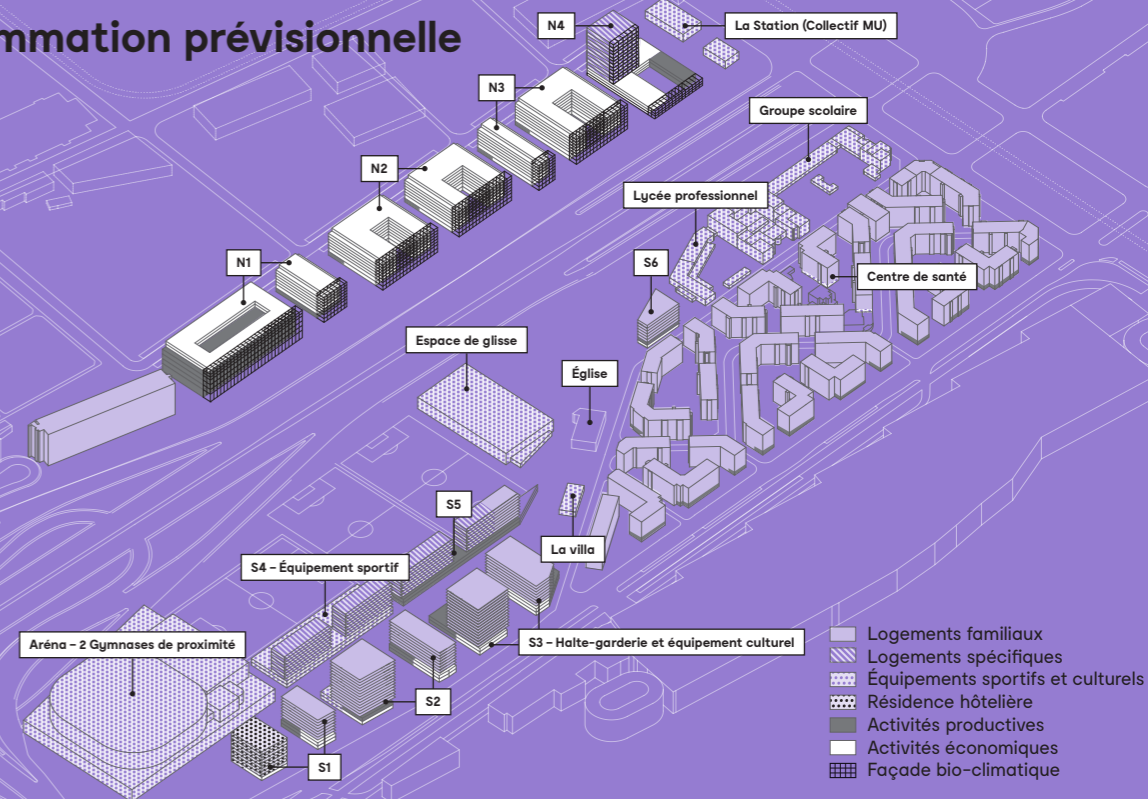
les différentes réalisations. Ainsi le réseau de froid de la Ville de Paris s'est renforcé d'une installation de production de froid bas carbone, par géothermie, implantée dans le bâtiment de l'Aréna. Cette activité dégage de la chaleur, dite « fatale », qui pourrait être captée et utilisée pour chauffer les bâtiments au moyen d'une boucle d'eau chaude. Une autre réflexion porte sur l'éventuelle desserte des bâtiments de la ZAC par le réseau de froid, sans renoncer par ailleurs aux efforts de conception bioclimatique passive.

## Une attention particulière aux enjeux de santé

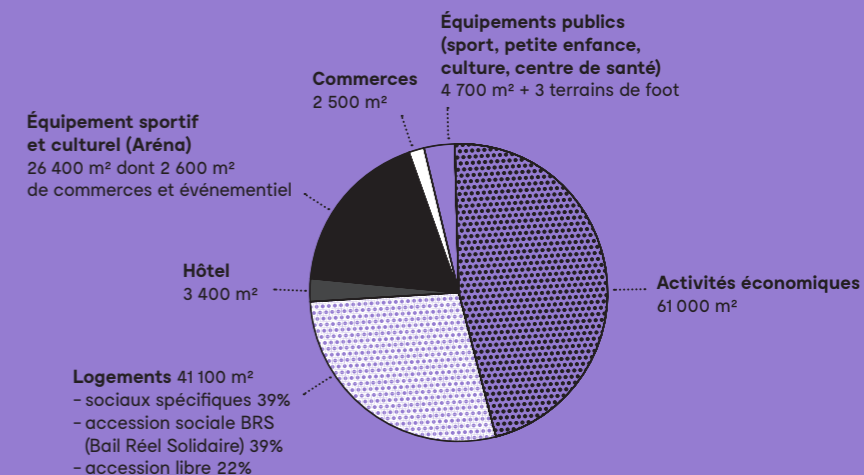
Hormis l'atténuation de la chaleur, d'autres enjeux de santé guident la conception du projet: confort des logements neufs et rénovés, protection des nuisances routières, développement de la pratique sportive, importance des espaces non bâtis (plus de 50%)... Une étude d'impact santé environnement est en cours: elle servira de base pour affiner les dispositions prises en faveur de la santé.

L'implantation d'un centre de santé municipal de 750 m<sup>2</sup> est d'ores et déjà prévu dans le programme.

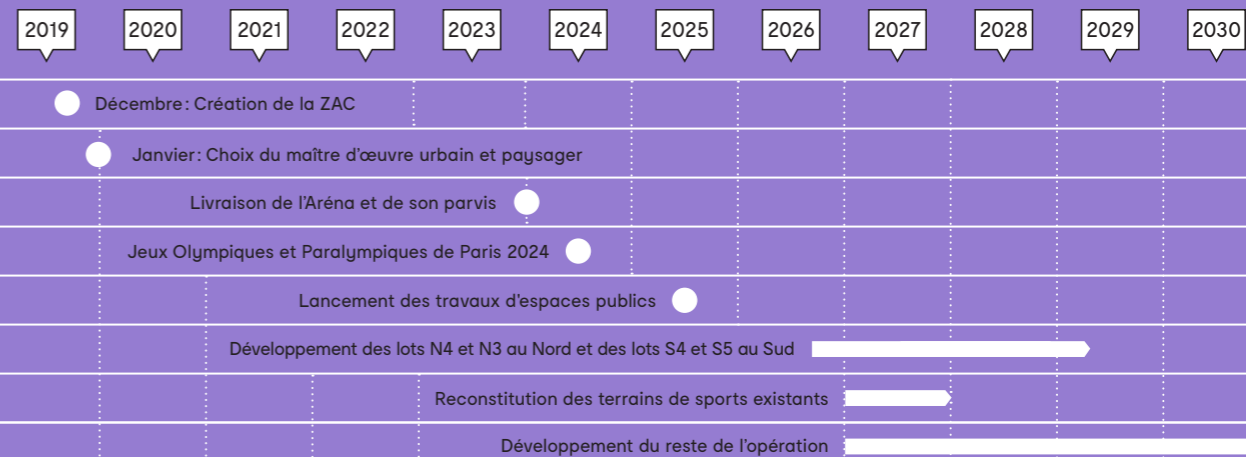
## Programmation prévisionnelle



## Programme de construction de la ZAC (SDP)



## Calendrier



# Les acteurs du projet

## Ville de Paris

La Ville de Paris coordonne le renouvellement urbain du Nord-Est parisien. Elle a été accompagnée par l'agence Leclercq Associés dans la consolidation du plan guide global et de ses déclinaisons par secteurs. Elle s'appuie également sur l'Apur, Atelier parisien d'urbanisme, association qui documente, analyse et imagine les évolutions urbaines et sociétales concernant Paris, les territoires et la Métropole du Grand Paris. Elle a confié un marché global de conception, réalisation et exploitation technique de l'Aréna au groupement mené par Bouygues Bâtiment Île-de-France et les agences d'architecture SCAU et NP2F. L'exploitation de l'équipement est assurée par Paris Entertainment Company. Elle est le maître d'ouvrage de la transformation de la Porte de la Chapelle ainsi que du réaménagement de la rue de la Chapelle avec l'agence Richez Associés.

## Paris & Métropole Aménagement

La société publique locale Paris & Métropole Aménagement (P&Ma), dont le capital est détenu par la Ville de Paris et la Métropole du Grand Paris, est l'aménageur de la ZAC Gare des Mines-Fillettes pour le compte de la Ville de Paris. Elle a développé son expertise autour de l'excellence environnementale et de la coordination d'importants chantiers tels que l'opération Clichy-Batignolles (Paris 17<sup>e</sup>). Dans les opérations Saint-Vincent-de-Paul (Paris 14<sup>e</sup>) et Chapelle Charbon (Paris 18<sup>e</sup>), P&Ma s'est engagée dans le renouvellement des modèles et des pratiques, notamment pour réduire l'empreinte carbone et généraliser le recours à la maîtrise d'usage.

Hormis les quatre ZAC citées, P&Ma est en charge de l'opération d'aménagement Porte Pouchet (Paris 17<sup>e</sup>). Elle intervient également en appui autour de la Porte de la Villette (Paris 19<sup>e</sup>) et, pour la Métropole du Grand Paris, sur le secteur Poudrerie Hochailles à Livry-Gargan (93).

### Maîtrise d'œuvre urbaine et paysagère

Paris & Métropole Aménagement a retenu en janvier 2020 l'équipe de maîtrise d'œuvre urbaine et paysagère menée par l'agence Desvigne et constituée de :

- Michel Desvigne paysagiste (mandataire)
- LIN/Particules (architectes urbanistes)
- Une Fabrique de la Ville (urbanisme et programmation urbaine)
- Ingerop (bureau d'études techniques, VRD, gestion des eaux pluviales et mobilités)
- Urban Éco (écologue)
- 8'18'' (conception lumière)
- Jean-Paul Lamoureux (acousticien)

### AMO Carbone climat

TRIBU

## Paris Habitat

Présent dans 54 communes, le groupe Paris Habitat gère un patrimoine de plus de 125 800 logements, dont la cité Charles Hermite. Il assure la maîtrise d'ouvrage de sa réhabilitation, dans le cadre du Nouveau programme national de renouvellement urbain (NPNRU).

## Contact

**Paris & Métropole Aménagement**  
12 passage Susan Sontag  
CS 30054 — 75 927 Paris cedex 19  
[www.paris-et-metropole-amenagement.fr](http://www.paris-et-metropole-amenagement.fr)  
[contact@paris-et-metropole-amenagement.fr](mailto:contact@paris-et-metropole-amenagement.fr)  
+33 (0)1 75 77 35 00

Conception éditoriale et rédaction : Jeanne Bazard  
et la direction de la communication de P&Ma  
Conception graphique : Designers Unit — Édition 2025